

GROEN

vakblad voor ruimte
in stad en landschap

70^e jaargang - OKTOBER 2014 - NR 10

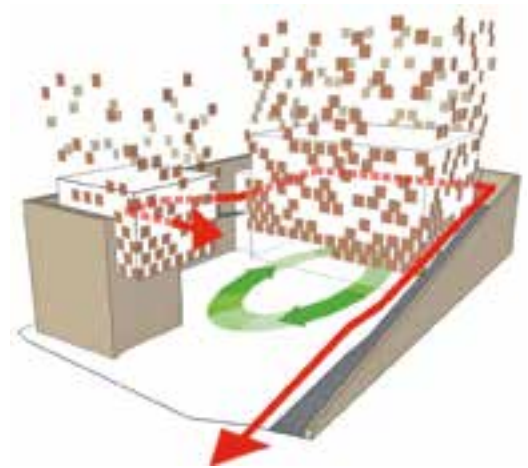
Bijzondere tuin Museum Naturalis
Meer insecten in de tuin!
CeeCee 20: inspirerend groen
Caldic Collectie gevangen in 97°



CeeCee 20

Caroline Kruit
rooijackers+tomesen
architecten

foto's:
Jeroen Musch
rooijackers+tomesen
architecten



Inspirerend groen voor creatieve werkomgeving

Piet Oudolf is de 19e winnaar van Rotterdam-Maaskantprijs. Deze prijs wordt op 14 november 2014 uitgereikt.

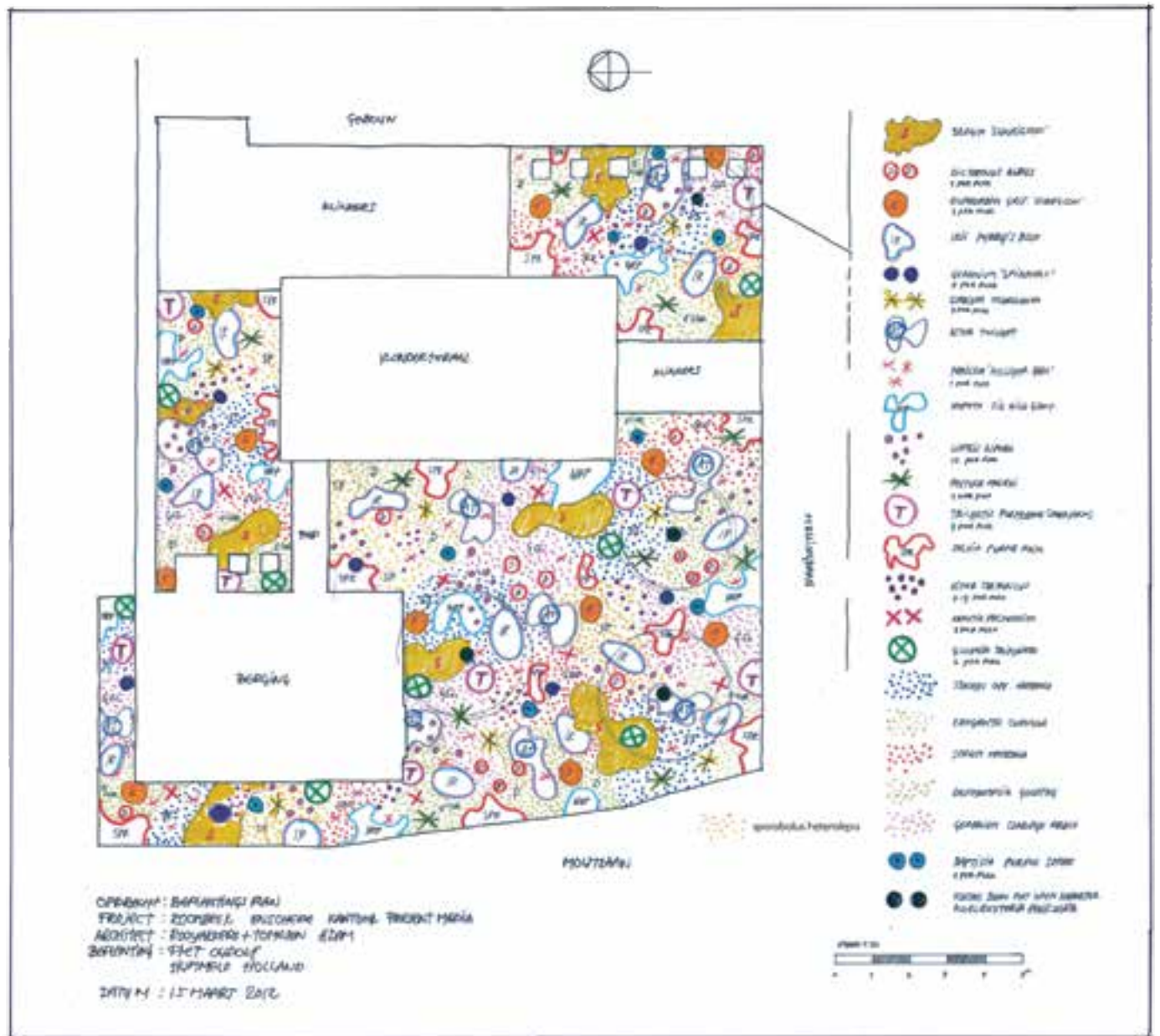
Bezoekers van het nieuwe kantoor CeeCee 20 stappen al op de grens van het perceel in een andere wereld. Het ontwerp van rooijackers + tomesen architecten is een opvallende verschijning in het ontwikkelingsplan Op de Brouwerij in Enschede, waar wordt gewerkt aan de realisatie van een creatieve campus. De tuin is een ontwerp van landschapsarchitect Piet Oudolf. Rond deze bijzondere, omsloten tuin is werkruimte gerealiseerd voor vier creatieve bedrijven, die elk een eigen plaats in het plan hebben gekregen.



Bij nadere bestudering komt de verschijningsvorm van CeeCee 20 voort uit een tot op de millimeter uitgekiende detaillering van de verschillende bouw-elementen. De vanzelfsprekendheid en begrijpbaarheid van de kantoorvilla is het resultaat van een intensieve samenwerking tussen de verschillende betrokken disciplines die hun vakmanschap met dit project tonen. Aan elk detail is af te lezen dat de gedrevenheid van de architecten om de architectuur en de realisatie van het project de hoogst mogelijke kwaliteit te geven - binnen de budgettaire, stedenbouwkundige en bouwtechnische restricties - zijn weerslag heeft gehad op de uitvoerende partijen. De energie van alle betrokkenen, van opdrachtgever via architect naar de aannemende partijen, doet het pand stralen.

Andere wereld

Binnen de verzameling van gebouwen op de creatieve campus valt CeeCee 20 op en niet alleen

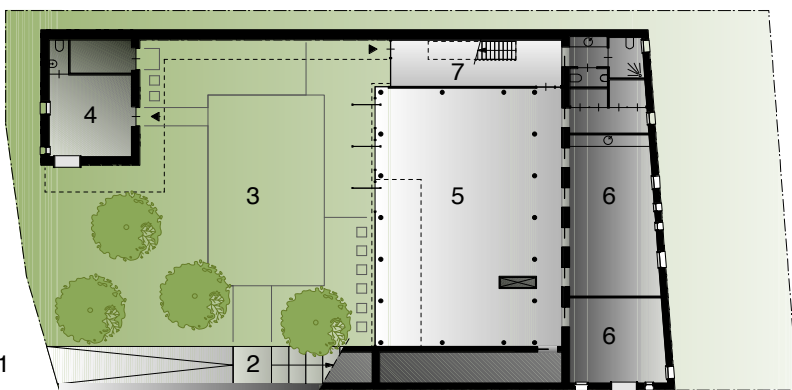
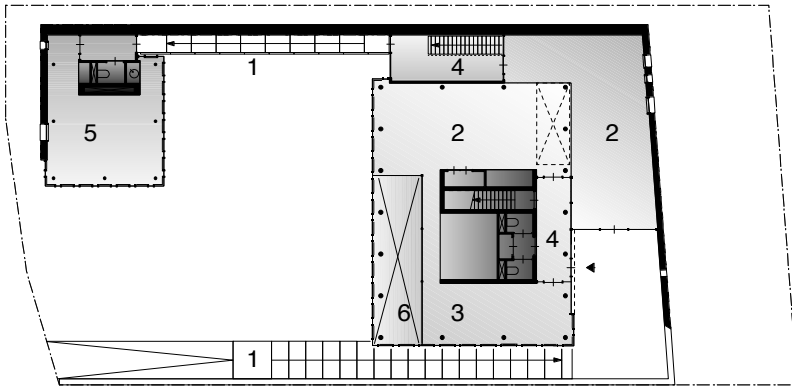
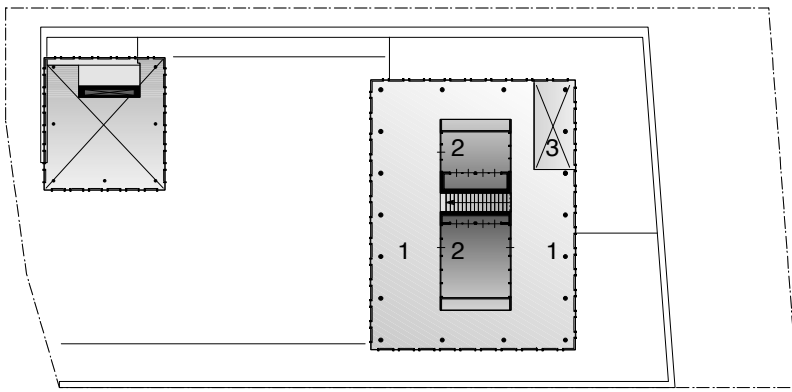


door de centrale locatie in het nog goeddeels te ontwikkelen plan. Het gebouw heeft een eigenzinnig en uitnodigend karakter. Een helling leidt langs de perceelgrens naar de entree op de eerste verdieping, een van de in totaal vier afzonderlijke entrees voor de vier bedrijven die van het pand gebruik maken. De tuin geeft deze wandeling elk seizoen een ander karakter. Eenmaal in het kantoor kan de route worden vervolgd naar de ontmoetingsruimte in het zogenoemde kraaiennest: een tweede bouwvolume waarvoor een wandeling langs de tegenoverliggende perceelgrens wordt gemaakt. De hoge ruimte in het kraaiennest legt door het bijzondere gevelscherm een haast overrompelende visuele verbinding met de kantoorruimten en de bijzondere tuin.

Opdracht

'Ieder zijn vak', is het credo van de opdrachtgever Arjan van Liere van Present Media /online strate-





gists/, die een kavel in het hart van het plan wist te bemachtigen: aan de Moutlaan, bij de kruising waar de bouwblokken ten opzichte van elkaar verspringen. Maar dat betekende niet dat deze ondernemer geen mening had over de architectuur van zijn nieuw te bouwen kantoor. Naar aanleiding van een publicatie zocht Van Liere contact met rooijackers + tomesen architecten in Amsterdam voor een selectieprocedure. De wederzijdse aanpak sprak aan en Paddy Tomesen en Theo Rooijackers konden aan de slag met de kavel van 791 vierkante meter in het hart van de creatieve campus. Het programma bestond uit kantoorruimte en ontvangstruimten voor een bescheiden aantal creatieve bedrijven, waaronder dat van de opdrachtgever. Mensen verlangen ook in een werkomgeving weer naar schoonheid, naar dingen waar liefde en aandacht aan zijn besteed, of dat nu eten of kleding is, meubels of gebouwen zijn. Paddy Tomesen; “Ambachtelijkheid is onze passie!” De goeddeels omsloten tuin is tegelijk een openbare als een privé plek, of te wel een sociale ontmoetingsplek. Het was een nadrukkelijke wens van de opdrachtgever om voor zijn medewerkers en bezoekers een ingetogen sfeer te combineren met een opvallende, uitnodigende natuur en architectuur. Net als de opdrachtgever vinden wij het prettig dat ons werk emoties oproept en onvergetelijke herinneringen achterlaat.” “Een gebouw is net zo goed een gebruiksobject als een ervaring die uit sfeer en gevoel bestaat”, aldus Theo Rooijackers. Piet Oudolf; “Mens en natuur delen de cyclus der seizoenen. Het ontworpen landschap van tuin en park vormt het eerste raakvlak tussen natuur en cultuur. Het diepgewortelde menselijk verlangen de schoonheid van de levende natuur te willen ervaren past juist goed in een creatieve werkomgeving en is zeer inspirerend.”

Op de Brouwerij

Na de vuurwerkramp in 2000 in de wijk Roombeek werd een masterplan ontwikkeld voor het getroffen gebied. De naastgelegen brouwerij koos voor een nieuwe locatie, waarmee nog een terrein vrijkwam voor nieuwe ontwikkelingen onder de noemer Op de Brouwerij. Net als voor de woonwijk Roombeek maakte Pi de Bruijn voor dit terrein een stedenbouwkundige visie. De Moutlaan is de slag-



ader van wat een creatieve campus moet worden. Het ontwerp is van Buro Sant en Co landschapsarchitectuur. Een opvallend zebrapatroon, groene scheggen en diverse perenbomen en prunussen geven de Moutlaan een uniek karakter. De inrichting van de laan bevat vier lagen: een basisvlak, de zigzagroute er doorheen, groene walvisruggen en de gestrooide bomen.

De kavel aan de CeeCee 20 ligt in het hart van het plan, bij de kruising waar de bouwblokken ten opzichte van elkaar verspringen. Deze locatie kwam met restricties voor de hoogte van het pand en de eis om te bouwen langs de rooilijnen. In afwijking van het masterplan hebben de architecten ervoor gekozen (en geknokt!) het hoofdvolume zo ver mogelijk naar achteren te verschuiven. Hierdoor ontstaat een open hoek op de kavel en een kader voor de bijzondere tuin die de verschillende onderdelen van de bebouwing op het perceel visueel aan elkaar verbindt.

Verbonden elementen

Het project bestaat uit twee bouwvolumes: een groter volume van drie lagen waarin zich de kantoorruimten bevinden en - op discrete afstand - een kleiner volume aan de zijde van de diagonale Moutlaan met een hoge vergaderzaal. Het kleinere volume wordt het kraaiennest genoemd en heeft in totaal twee bouwlagen: een extra hoge voor de vergaderzaal en een reguliere verdieping voor de kantoorruimte op de begane grond. Een flinke wand - opgebouwd uit donker metselwerk - begeleidt de bezoeker langs de gebouwen en legt een fysieke verbinding tussen de elementen. Het metselwerk is uitgevoerd in een wildverband waarbij

Plantenlijst

Matrix

Deschampsia 'Goldtau'
 EragrosOs curOpendula
 Geranium 'Claridge Druce'
 Sedum 'Matrona'
 Sporobolus heterolepis
 Stachys off. 'Hummelo'

Plantgroepen

Aster 'Twilight'
 Euphorbia griffithii 'Fire Glow'
 Iris 'Perry's Blue'
 Nepeta 'Six Hill's Giant'
 Salvia 'Purple Rain'
 Sedum 'Sunkissed'
 TricyrOs formosana (donkere vorm)

Individuele planten

Aster tartaricus
 BapOsia 'Purple Smoke'
 Dictamnus albus
 Festuca mairei
 Geranium 'Spinners'
 Gillenia trifoliata
 KnauOa macedonica
 Liatris aspera
 Panicum 'Heiliger Hain'
 Scabiosa ochroleuca

Bomen

Koelreuteria paniculata, 2-3 stammig

de bakstenen ten opzichte van elkaar iets verspringen, zodat een robuust vlak ontstaat. Het ruwe metselwerk begrenst de door Piet Oudolf vormgegeven omsloten tuin en vormt een kader waarbinnen





de seizoenen voelbaar zijn. Piet Oudolf heeft met het ontwerp gezocht naar een vrije en natuurlijke sfeer, als tegenhanger van het tot op het kleinste detail uitgedokterde gebouw. Oudolf smeedt botanische, plantensociologische en artistiek/esthetische principes tot één geheel. Het resultaat is een driedimensionaal, levend en duurzaam natuurkunstwerk dat bestaat uit vaste planten en grassen, met nadruk op de beleving in zomer, herfst en winter. De planten behoren tot een 'compositorische ecologie'. De planten zorgen met elkaar voor har-

monie. Het geeft een natuurbeeld dat ongedwongen is; van vurig naar dromerig, van wild naar poetisch. Kleur, bladvorm, hoogte, het vermogen tot verbinden, contrasteren en weven. Kortom een natuur die vanuit het kantoor, het terras en de route eromheen intens kan worden beleefd.

Lantaarn

De kantoorruimten en de vergaderruimte in het kraaiennest kregen een lichte gevel van houten kozijnen in een abstract patroon. De metafoor die





de architecten hierbij vonden, was een lantaarn die zweeft boven de massa van de bakstenen plint. De vlakjes in de lantaarn staan voor lichthappers, de contouren van de omranding blijven zichtbaar. Vierkante kaders zijn geschakeld tot een aantrekkelijk uitkragend gevelscherm, dat om de vloeren lijkt gewikkeld. De gevel is ook letterlijk opgebouwd uit geprefabriceerde kozijnen die op de bouwplaats tot een groter geheel zijn gemonteerd. De ruimten tussen de kozijnen zijn gevuld met glas dat terugligt ten opzichte van de kaders en daarmee bijna onzichtbaar is. De repetitie van relatief kleinschalige elementen - in verticale zin vormen vier kaders een verdiepinghoogte - maakt dat de gevel beschutting geeft en tegelijkertijd transparant is. Daar waar meer beslotenheid nodig bleek, zijn kozijnkaders gevuld met witte glaspanelen.

Buiten-binnen-buiten en weer binnen

De relatie van het gebouw tot de omsloten tuin is heel belangrijk in het ontwerp, omdat hiermee de door de opdrachtgever gewenste geborgenheid is gerealiseerd. Architectuur met een landschap van binnen. De architecten maken in hun werk vaker gebruik van het versmelten van tuin en architectuur. De kantoorruimten op de begane grond openen met drie grote taatsdeuren naar de tuin. Vanaf de hogere verdiepingen strekt het uitzicht zich voorbij de tuin naar de diagonaal in het plangebied.

Andersom is de inkijk vanaf de straatzijde beperkt door een verhoging in de tuin.

Een deel van de begane grond in het kantoor is juist beschut en donker: het deel aan de achterzijde van het perceel, onder de trap en de entree. Hier bevinden zich het sanitair en facilitaire ruimten, maar ook een vergaderruimte die slechts kleine ramen heeft voor een minimale hoeveelheid daglicht. Ook de onderste bouwlaag van het kraaienest is meer besloten, maar door een enkel, groot raam te plaatsen in de metselwerkwand is hier voldoende daglicht en uitzicht voor de achterliggende kantoorruimte.

Leven met de seizoenen

In het nieuwe kantoor CeeCee 20 leven de mensen met de seizoenen en is de relatie met de buitenruimte intens. Het gebouw heeft een goed geïsoleerde schil en maakt gebruik van natuurlijke ventilatie. Als logisch gevolg hiervan zijn de installaties van het gebouw tot een minimum beperkt.

Projectinformatie

Datum voorlopig ontwerp:	14-10-2008
Datum definitief ontwerp:	21-08-2009
Datum oplevering / realisatie:	27-04-2012
Bruto Oppervlakte:	768 m ²
Kantoor oppervlak (verhuur):	608 m ²
Bruto Inhoud:	2827 m ³
Bouwsom incl installaties:	€ 1.009.000,-
Bouwsom excl installaties:	€ 842.000,-
Ontwerpbureau:	rooijakkers+tomesen architecten, Amsterdam
Directievoering:	rooijakkers+tomesen architecten
Project architecten:	Theo Rooijakkers, Paddy Tomesen
Opdrachtgever:	Arjan van Liere
Adres en Locatie:	Moutlaan 20, Enschede
Programma:	kantoor
Project:	Nieuwbouw verzamel kantoor
Projectmedewerkers:	Gerrit Apeldoorn, Luuk Dietz, David Wijns
Constructeur:	Jan Jansen, F Wiggers, Varsseveld
Aannemer:	Bouwbedrijf Kormelink bv, Rietmolen
Adviseur installaties:	Landstra, Arnhem
Kozijnen:	Timmerfabriek Overbeek bv, Haaksbergen
Tuin ontwerp / beplantingsplan:	Piet Oudolf, Hummelo
Staalwerk:	Doeschot bv, Hengevelde
Glas:	Lansink bv, Enschede
Metselwerk:	Moorland, Emmen
Installaties W:	Gotink Totaalinstallateur, Hengelo (gld)
Installaties E:	Vos elektra, Enschede



Het pand wordt op dit moment gebruikt door vier bedrijven die een eigen entree en voorzieningen hebben, maar kan eenvoudig ook voor één groter bedrijf tot een logistiek geheel worden omgezet. Vooral nog lijkt de opzet van een verzameling bedrijven die elkaar inspireren en met elkaar samenwerken een goede opzet voor de huidige gebruikers.

Opdrachtgever Arjan van Liere van Present Media bleek standvastig toen het economisch tij keerde en heeft - in samenspraak met alle betrokken partijen - hard gevochten om het plan in de huidige vorm doorgang te laten vinden. Ieder zijn vak, ieder zijn verantwoordelijkheid. Dit project laat zien hoe een goede samenwerking wel degelijk invloed heeft op een hoge kwaliteit van het resultaat.

